



JOIN THE REPUBLIC OF GAMERS WHO DAIRE
THE WORLD OF GAMERS

ROG STRIX XG259CM5

USER GUIDE

Первое издание

Март 2024 г.

© ASUSTeK COMPUTER INC., 2024 Все права защищены.

Никакая часть данного руководства, а также изделия и программное обеспечение, описанные в данном руководстве, не могут быть воспроизведены, распространены, переписаны, сохранены в информационно-поисковой системе или переведены на другой язык в любом виде с использованием любых средств без выраженного в письменном виде согласия компании ASUSTeK COMPUTER INC. (ASUS), за исключением резервного копирования хранящейся у пользователя документации.

Гарантийные обязательства на изделие или его обслуживание не распространяются: (1) в случае ремонта, изменения или модификации продукта, если только на проведение подобного ремонта, изменения или модификации не получено письменное разрешение компании ASUS; (2) если стерт или отсутствует серийный номер изделия.

КОМПАНИЯ ASUS ПРЕДОСТАВЛЯЕТ ДАННОЕ РУКОВОДСТВО НА УСЛОВИИ «КАК ЕСТЬ», БЕЗ КАКИХ-ЛИБО ГАРАНТИЙ, ПРЯМЫХ ИЛИ ПОДРАЗУМЕВАЕМЫХ, ВКЛЮЧАЯ В ТОМ ЧИСЛЕ ЛЮБЫЕ ПОДРАЗУМЕВАЕМЫЕ ГАРАНТИИ ИЛИ УСЛОВИЯ ГОДНОСТИ ДЛЯ ПРОДАЖИ ИЛИ ПРИГОДНОСТИ К КОНКРЕТНОЙ ЦЕЛИ ИСПОЛЬЗОВАНИЯ. КОМПАНИЯ ASUS, ЕЕ ДИРЕКТОРА, РУКОВОДИТЕЛИ, СОТРУДНИКИ ИЛИ ПРЕДСТАВИТЕЛИ НЕ НЕСУТ НИКАКОЙ ОТВЕТСТВЕННОСТИ ЗА ЛЮБЫЕ КОСВЕННЫЕ, ФАКТИЧЕСКИЕ, ОСОБЫЕ ИЛИ СЛУЧАЙНЫЕ УБЫТКИ (ВКЛЮЧАЯ УБЫТКИ ОТ УПУЩЕННОЙ ВЫГОДЫ, УТРАТУ ДЕЯТЕЛЬНОСТИ, НЕИСПОЛЬЗОВАНИЕ ИЛИ ПОТЕРЮ ДАННЫХ, ПРЕРЫВАНИЕ ДЕЯТЕЛЬНОСТИ И ТОМУ ПОДОБНОЕ), ДАЖЕ ЕСЛИ КОМПАНИЯ ASUS БЫЛА ОСВЕДОМЛЕНА О ВОЗМОЖНОСТИ УБЫТКОВ ВСЛЕДСТВИЕ ДЕФЕКТА ИЛИ ОШИБКИ В ДАННОМ РУКОВОДСТВЕ ИЛИ ПРОДУКТЕ.

ТЕХНИЧЕСКИЕ ХАРАКТЕРИСТИКИ И ИНФОРМАЦИЯ, ПРИВЕДЕННЫЕ В НАСТОЯЩЕМ РУКОВОДСТВЕ, НОСЯТ ИСКЛЮЧИТЕЛЬНО ИНФОРМАЦИОННЫЙ ХАРАКТЕР И МОГУТ ИЗМЕНЯТЬСЯ В ЛЮБОЕ ВРЕМЯ БЕЗ ПРЕДУПРЕЖДЕНИЯ И НЕ ДОЛЖНЫ РАССМАТРИВАТЬСЯ КАК ОБЯЗАТЕЛЬСТВО КОМПАНИИ ASUS. КОМПАНИЯ ASUS НЕ НЕСЕТ НИКАКОЙ ОТВЕТСТВЕННОСТИ И ОБЯЗАТЕЛЬСТВ ЗА ЛЮБЫЕ ОШИБКИ ИЛИ НЕТОЧНОСТИ, КОТОРЫЕ МОГУТ СОДЕРЖАТЬСЯ В НАСТОЯЩЕМ РУКОВОДСТВЕ, ВКЛЮЧАЯ ОПИСАНИЯ ПРОДУКЦИИ И ПРОГРАММНОГО ОБЕСПЕЧЕНИЯ.

Изделия и названия компаний, использующиеся в данном руководстве, могут являться или не являться зарегистрированными товарными знаками или подпадать под действие авторских прав соответствующих компаний и используются только с целью обозначения и разъяснения, принесения пользы владельцу без цели нарушения прав.

Содержание

Примечания.....	iv
Информация о безопасности.....	vi
Уход и очистка.....	vii
Takeback Services.....	ix
Информация об изделии для маркировки энергоэффективности ЕС	ix
Глава 1: Общие сведения об изделии	
1.1 Приветствуем вас!	1-1
1.2 Комплект поставки.....	1-1
1.3 Общие сведения о мониторе	1-2
1.3.1 Вид спереди/сбоку	1-2
1.3.2 Вид сзади	1-3
1.3.3 Другая функция(-и).....	1-4
Глава 2: Подготовка к работе	
2.1 Сборка основания и кронштейна монитора.....	2-1
2.2 Укладка кабелей	2-1
2.3 Регулировка монитора	2-2
2.4 Отсоединение кронштейна (для настенного крепления VESA)	2-3
2.5 Подключение кабелей	2-4
2.6 Включение монитора.....	2-4
Глава 3: Общие инструкции	
3.1 Экранное меню	3-1
3.1.1 Изменение настроек	3-1
3.1.2 Общие сведения о функциях экранного меню.....	3-2
3.2 Технические характеристики	3-9
3.3 Габаритные размеры.....	3-11
3.4 Поиск и устранение неполадок (часто задаваемые вопросы).....	3-12
3.5 Поддерживаемые режимы работы	3-13

Примечания

Заявление о соответствии требованиям Федеральной комиссии по связи США (FCC)

Данный прибор соответствует части 15 правил FCC. Эксплуатация прибора допускается при соблюдении следующих двух условий:

- данный прибор не должен создавать вредные помехи;
- данный прибор должен допускать прием любых помех, включая помехи, которые могут повлиять на правильность его работы.

Данный прибор был проверен и признан соответствующим ограничениям на цифровые приборы Класса В согласно Части 15 правил FCC. Целью этих ограничений является обеспечение приемлемой защиты от помех при установке оборудования в жилых помещениях. Данное устройство генерирует, использует и способно излучать высокочастотную энергию, и при несоблюдении инструкций во время установки и эксплуатации может создавать недопустимые помехи для радиосвязи. Однако даже при соблюдении инструкций по установке нет гарантии того, что в каком-то конкретном случае не возникнут помехи. Если данный прибор создает помехи при приеме радио- и телевизионных сигналов, что можно проверить, выключив и включив прибор, пользователю рекомендуется попытаться устранить помехи с помощью приведенных ниже мер.

- Изменить ориентацию или местоположение приемной антенны.
- Увеличить расстояние между приемником и данным прибором.
- Подключите данное оборудование к сетевой розетке другой цепи питания, а не к той, к которой подключен приемник.
- Обратиться за помощью к продавцу или опытному специалисту по теле- и радиотехнике.



Необходимо использовать экранированные кабели для подключения монитора к видеокarte в соответствии с требованиями FCC. Изменения или модификации данного прибора, явно не утвержденные стороной, несущей ответственность за выполнение требований, могут повлечь ограничение права пользователя на эксплуатацию данного прибора.

Устройство, соответствующее требованиям стандарта ENERGY STAR



ENERGY STAR — это программа, проводимая Агентством охраны окружающей среды США совместно с Министерством энергетики США, помогающая всем нам экономить деньги и защищать окружающую среду за счет выпуска энергосберегающих продуктов и применения соответствующих практик.

Все продукты ASUS, на которых нанесен логотип ENERGY STAR, отвечают требованиям стандарта ENERGY STAR, и в них по умолчанию включена функция управления энергопотреблением. В настройках монитора и компьютера задан автоматический переход в режим сна через 10 и 30 минут бездействия пользователя. Для пробуждения компьютера щелкните мышью или нажмите любую клавишу на клавиатуре. Подробную информацию об управлении энергопотреблением и его преимуществах для защиты окружающей среды см. здесь: <http://www.energystar.gov/powermanagement>. Подробную информацию о совместной программе ENERGY STAR см. здесь: <http://www.energystar.gov>.



ПРИМЕЧАНИЕ: Energy Star НЕ поддерживается на операционных системах на базе FreeDOS и Linux.

Соответствие требованиям Канадского Министерства связи

Данный цифровой прибор класса В соответствует всем ограничениям, установленным правилами Канадского департамента связи для радиочастотных помех от цифровых приборов.

Данный цифровой прибор класса В соответствует требованиям канадского стандарта ICES-003.

This Class B digital apparatus meets all requirements of the Canadian Interference - Causing Equipment Regulations.

Cet appareil numérique de la classe B respecte toutes les exigences du Règlement sur le matériel brouilleur du Canada.



Информация о безопасности

- Перед установкой монитора тщательно изучите всю документацию, содержащуюся в упаковке.
- В целях предотвращения возгорания и поражения электрическим током не допускайте попадания монитора под дождь, а также не подвергайте его воздействию влаги.
- Никогда не пытайтесь открыть корпус монитора. Опасное высокое напряжение внутри монитора может привести к причинению тяжелого вреда здоровью.
- При нарушении подачи электропитания не пытайтесь устранить проблему самостоятельно. Обратитесь за помощью к квалифицированному техническому специалисту, либо продавцу прибора.
- Перед эксплуатацией прибора убедитесь, что все кабели подключены должным образом, а кабели питания не повреждены. При обнаружении любых повреждений незамедлительно обратитесь к продавцу прибора.
- Гнезда и отверстия сзади и сверху монитора предназначены для вентиляции. Не блокируйте данные отверстия. Никогда не размещайте данный прибор в непосредственной близости от радиаторов и иных источников тепла, за исключением случаев, когда обеспечивается соответствующая вентиляция.
- Монитор должен работать только от источника питания, указанного в маркировке. Если вы не уверены относительно типа электропитания, который имеется у вас дома, обратитесь за консультацией к продавцу прибора или в местную энергетическую компанию.
- Используйте электрическую вилку, соответствующую местным стандартам электропитания.
- Не допускайте перегрузок электросети, а также использования удлинительных кабелей. Перегрузка может стать причиной возгорания или поражения электрическим током.
- Не подвергайте устройство воздействию пыли, влаги, а также слишком высокой или низкой температуры. Не размещайте монитор в местах, где он может подвергнуться воздействию влаги. Размещайте монитор на устойчивой поверхности.
- Отключайте прибор во время грозы, и когда он не используется в течение продолжительного периода времени. Это обеспечит защиту монитора от повреждений, вызванных перепадами напряжения в электрической сети.
- Ни в коем случае не допускайте попадания каких-либо предметов или жидкостей в отверстия корпуса монитора.
- Для обеспечения удовлетворительной работы используйте монитор только с компьютерами, сертифицированными UL, которые оснащены соответствующим образом сконфигурированными розетками с номиналом 100-240 В переменного тока.

- В случае возникновения с монитором проблем технического характера обратитесь за помощью к квалифицированному техническому специалисту или продавцу данного монитора.
- Установка уровня громкости или эквалайзера выше среднего положения может повысить выходное напряжение на наушниках и, соответственно, уровень звукового давления.
- Адаптер используется только для этого монитора; не используйте его в других целях.
Ваше устройство использует один из следующих блоков питания:
- Изготовитель: Delta Electronics Inc., модель: ADP-65GD B
- Обязательно подключайте шнур питания к заземленной розетке.
- Прилагаемые адаптер питания и (или) шнур питания предназначены для использования только с этим продуктом. Не используйте их с другими продуктами.



Этот символ перечеркнутого мусорного бака означает, что продукт (электрическое и электронное оборудование, аккумуляторы и батарейки, содержащие ртуть) нельзя выбрасывать вместе с бытовым мусором. Соблюдайте местное законодательство по утилизации электронного оборудования.

Уход и очистка

- Перед подъемом или изменением положения монитора рекомендуется отключать все кабели, а также кабель питания. При установке монитора используйте предусмотренные для этой процедуры подъемы. При подъеме и переносе монитора беритесь за его боковые стороны. Не поднимайте монитор за подставку и за кабель питания.
- Очистка. Выключите монитор и отсоедините кабель питания. Протрите поверхность монитора мягкой неабразивной тканью без ворса. Трудновыводимые загрязнения можно устранить с помощью ткани, смоченной в мягком чистящем средстве.
- Не используйте чистящие средства, содержащие спирт или ацетон. Используйте чистящее средство, предназначенное для очистки мониторов. Никогда не распыляйте чистящее средство непосредственно на экран, поскольку оно может попасть внутрь монитора и вызвать поражение электрическим током.

Для монитора перечисленные ниже признаки считаются нормальными:

- Экран может мерцать на начальной стадии эксплуатации, что обусловлено характером люминесцентного света. Выключите выключатель питания и снова включите его, после чего убедитесь, что мерцание исчезло.
- В зависимости от используемого рисунка рабочего стола на экране можно заметить неравномерное распределение яркости.
- Когда одно и то же изображение воспроизводится на экране в течение нескольких часов, то при переключении изображения на экране может присутствовать остаточная картинка предыдущего изображения. Экран постепенно восстановится; для устранения данной проблемы вы также можете отключить монитор на несколько часов.
- Если экран темнеет, мигает или перестает функционировать, то для устранения проблемы необходимо обратиться к продавцу или в сервисный центр. Не пытайтесь ремонтировать монитор самостоятельно!

Условные обозначения, используемые в настоящем руководстве



ПРЕДУПРЕЖДЕНИЕ! Информация по предотвращению причинения вреда здоровью пользователя при выполнении задачи.



ВНИМАНИЕ! Информация по предотвращению повреждения компонентов при выполнении задачи.



ВАЖНО! Рекомендации, которые **НЕОБХОДИМО** соблюдать для выполнения задачи.



ПРИМЕЧАНИЕ: Советы и дополнительная информация для выполнения задачи.

Источники дополнительной информации

Обращайтесь к перечисленным ниже источникам для получения дополнительной информации, а также для получения обновлений для прибора и программного обеспечения.

1. Веб-сайты компании ASUS

Веб-сайты компании ASUS по всему миру предоставляют актуальную информацию по аппаратному и программному обеспечению производства компании ASUS. Посетите сайт по адресу:
<http://www.asus.com>

2. Дополнительная документация

Упаковка с прибором может содержать дополнительную документацию, которая может быть добавлена непосредственно продавцом прибора. Данные документы не входят в стандартный комплект поставки.

3. О мерцании

https://www.asus.com/Microsite/display/eye_care_technology/

Takeback Services

ASUS recycling and takeback programs come from our commitment to the highest standards for protecting our environment. We believe in providing solutions for our customers to be able to responsibly recycle our products, batteries and other components as well as the packaging materials.

Please go to <http://csr.asus.com/english/Takeback.htm> for detail recycling information in different region.

Информация об изделии для маркировки энергоэффективности ЕС



XG259CMS

1.1 Приветствуем вас!

Благодарим вас за покупку игрового монитора ROG!

Этот новейший широкоэкранный ЖК-монитор фирмы ASUS оснащен более широким и более ярким экраном, обеспечивающим кристально четкое изображение, а также набором функций, делающих вашу работу за монитором еще более комфортной.

Благодаря данным возможностям вы можете наслаждаться удобством и визуальным комфортом при использовании этого монитора!

1.2 Комплект поставки

Проверьте наличие приведенных ниже предметов в комплекте поставки:

- ✓ ЖК-монитор
- ✓ Основание монитора
- ✓ Краткое руководство
- ✓ Гарантийный талон
- ✓ Адаптер питания
- ✓ Шнур питания
- ✓ Кабель DP (опционально)
- ✓ Кабель HDMI (опционально)
- ✓ Кабель USB Type-C (опционально)
- ✓ Наклейка ROG



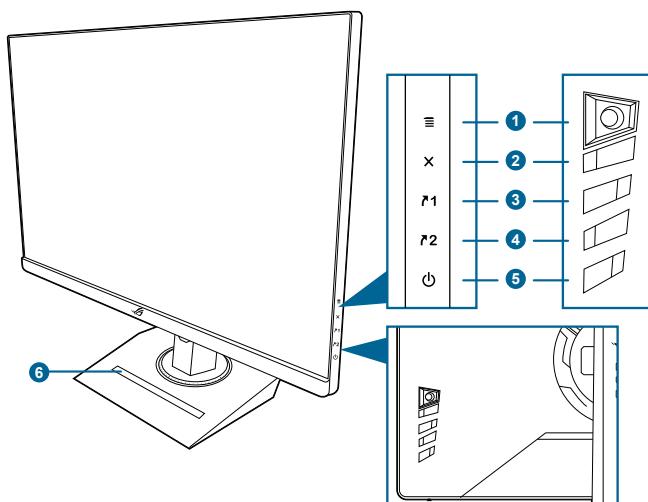
В случае повреждения или отсутствия любого из указанных выше предметов немедленно обратитесь к продавцу.









При необходимости заменить шнур питания или соединительный кабель(-и) обращайтесь в службу поддержки клиентов ASUS.

1.3 Общие сведения о мониторе

1.3.1 Вид спереди/сбоку



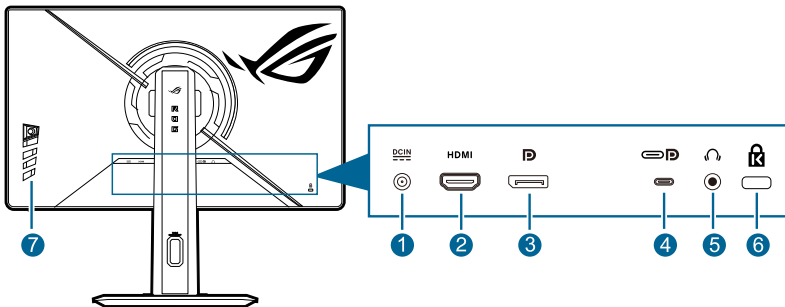
1. 5-позиционная кнопка  ():
 - Открытие экранного меню. Активация выбранного пункта экранного меню.
 - Увеличение/уменьшение значений или перемещение курсора вверх/вниз/влево/вправо.
 - Включение экранного меню, когда монитор переходит в режим ожидания или когда отображается сообщение "НЕТ СИГНАЛА".
 - Для включения/отключения функции блокировки кнопок переместите кнопку вниз и удерживайте более 5 секунд.
2. Кнопка 
 - Выход из пункта экранного меню.
 - Включение экранного меню, когда монитор переходит в режим ожидания или когда отображается сообщение "НЕТ СИГНАЛА".
3.  Ярлык клавиша 1:
 - По умолчанию: GamePlus.
 - Чтобы изменить функцию горячей клавиши, выберите меню MyFavorite > Ярлык > Ярлык 1.
 - Включение экранного меню, когда монитор переходит в режим ожидания или когда отображается сообщение "НЕТ СИГНАЛА".

4.  Ярлык клавиша 2:
 - По умолчанию: GameVisual.
 - Чтобы изменить функцию горячей клавиши, выберите меню MyFavorite > Ярлык > Ярлык 2.
 - Включение экранного меню, когда монитор переходит в режим ожидания или когда отображается сообщение “НЕТ СИГНАЛА”.
5.  Кнопка питания/индикатор питания
 - Включение/выключение монитора.
 - Значения цветов индикатора питания представлены в таблице ниже.

Состояние	Описание
Белый	ВКЛ.
Янтарный	Режим ожидания/Нет сигнала
НЕ ГОРИТ	НЕ ГОРИТ

6. Держатель для телефона

1.3.2 Вид сзади



1. **Разъем DC-IN.** К этому разъему подключается шнур питания.
2. **Разъем HDMI.** Подключение HDMI 2.0-совместимого устройства.
3. **DisplayPort.** Этот разъем служит для подключения DisplayPort-совместимого устройства.
4. **USB 3.2 Gen 1 Type-C (поддержка режима DP Alt).** Этот разъем служит для подключения DisplayPort/USB Type-C-совместимого устройства. Этот разъем также служит для подключения восходящего USB-кабеля с поддержкой питания по USB и передачи данных (в зависимости от источника сигнала).



Этот монитор совместим с интерфейсом Super-Speed USB 3.2 Gen 1 (5 Гбит/с). Порт обеспечивает выходную мощность 7,5 Вт с выходным напряжением 5 В/ 1,5А.

5. **Гнездо для подключения наушников.** Данный порт доступен только при подключении кабеля HDMI / DisplayPort / USB Type-C.
6. **Разъем замка Kensington.**
7. **Кнопки управления.**

1.3.3 Другая функция(-и)

- HDR

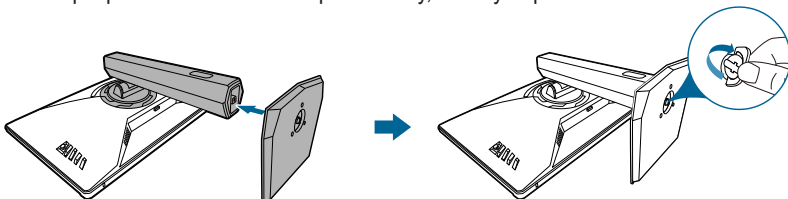
Этот монитор поддерживает формат HDR. При обнаружении содержимого HDR появится сообщение «HDR ВКЛ.».



При отображении содержимого HDR недоступны следующие функции: **Наст. ELMB, GameVisual, Shadow Boost, Контрастность, ASCR, Фильтр Син. св., Цвет. протр. дисп., Цветовой режим., Насыщенность, Насыщенность по 6 осям, Гамма, Режим энергосбережения, DisplayPort 1.2.**

2.1 Сборка основания и кронштейна монитора

1. Вставьте подставку в основание.
2. Прикрепите основание к кронштейну, затянув прилагаемый винт.



Советуем накрыть поверхность стола мягкой тканью, чтобы не повредить монитор.

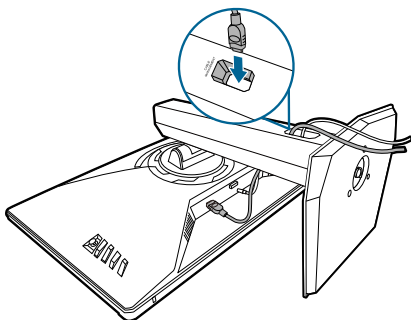


Базовый размер винта: М6 х 15 мм.

2.2 Укладка кабелей

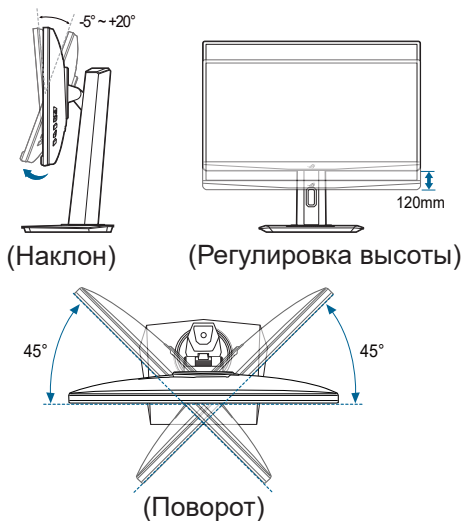
Для аккуратной укладки кабелей предусмотрено специальное отверстие.

- Упорядочивание кабелей



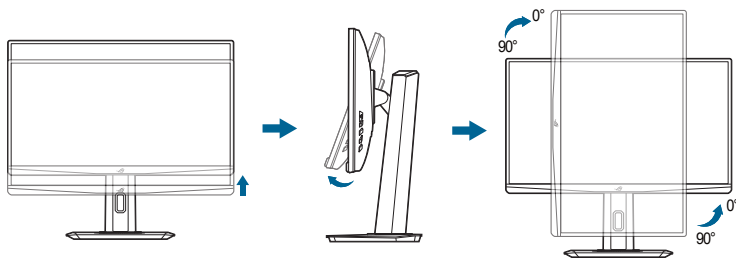
2.3 Регулировка монитора

- Для наилучшего обзора рекомендуется полностью развернуться лицом к монитору, а затем отрегулировать угол его наклона в соответствии с вашими предпочтениями.
- Придерживайте подставку, чтобы предотвратить падение монитора в процессе изменения угла его наклона.
- Советуем регулировать угол в диапазоне от $+20^\circ$ до -5° (для наклона)/от $+45^\circ$ до -45° (для поворота)/ 120 мм (для регулировки по высоте)/ $\pm 90^\circ$ (для просмотра в портретной ориентации).



Поворот монитора

1. Поднимите монитор в самое высокое положение.
2. Наклоните его на максимально возможный угол.
3. Поверните монитор по часовой стрелке / против часовой стрелки на требуемый угол.



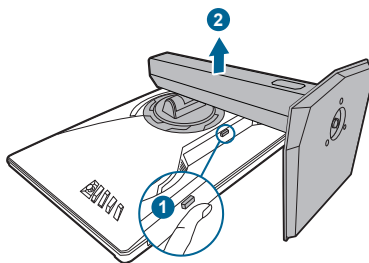
Небольшие колебания монитора в процессе регулировки угла просмотра являются нормальными.

2.4 Отсоединение кронштейна (для настенного крепления VESA)

Съемный кронштейн этого монитора специально предназначен для настенного крепления стандарта VESA.

Порядок отсоединения кронштейна:

1. Положите монитор на стол экраном вниз.
2. Нажмите на кнопку фиксатора, чтобы отсоединить подставку (кронштейн и основание) от монитора.



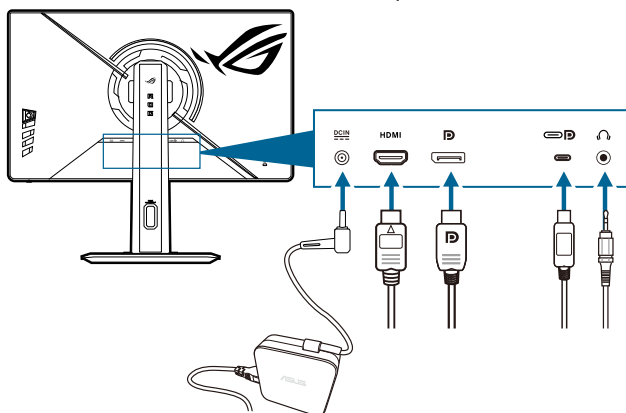
Советуем накрыть поверхность стола мягкой тканью, чтобы не повредить монитор.



- Монтажный комплект VESA для настенного крепления (100 x 100 мм) покупается отдельно.
- Используйте только монтажный комплект (с маркером "Испытано и одобрено компанией Underwriters Laboratories, Inc.") для настенного крепления с минимальной выдерживаемой нагрузкой 22,7 кг (винт: M4 x 10 мм)

2.5 Подключение кабелей

Подключите кабели в соответствии с приведенными ниже инструкциями:



- **Подключение шнура питания:**
 - а. Надежно подключите адаптер питания к входному разъему питания постоянного тока монитора.
 - б. Подключите один конец шнура питания к адаптеру питания, а другой конец - к розетке питания.
- **Порядок подключения кабеля HDMI/DisplayPort/USB Type-C:**
 - а. Подключите один конец кабеля HDMI/DisplayPort/USB Type-C к разъему HDMI/DisplayPort/USB Type-C монитора.
 - б. Подключите другой конец HDMI/DisplayPort/USB Type-C кабеля к порту HDMI/DisplayPort/USB Type-C вашего компьютера.





После подключения данных кабелей вы сможете выбрать нужный источник входного сигнала в пункте "Выбор входа" экранного меню.



При необходимости заменить шнур питания или соединительный кабель(-и) обращайтесь в службу поддержки клиентов ASUS.

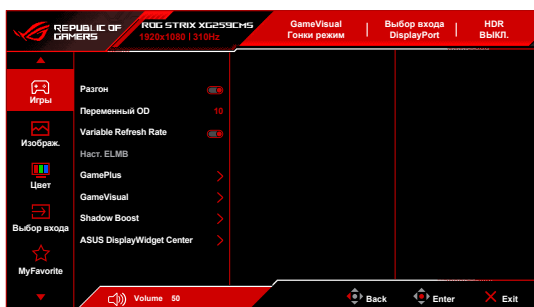
- **Использование наушников:** вставьте штекер звукового кабеля в гнездо наушников монитора.





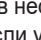

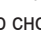
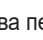
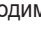

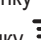

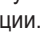

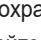
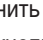
2.6 Включение монитора

Нажмите кнопку питания . Информацию о расположении кнопки питания см. на страницах 1-2. При включенном питании индикатор питания  монитора светится белым светом.

3.1 Экранное меню

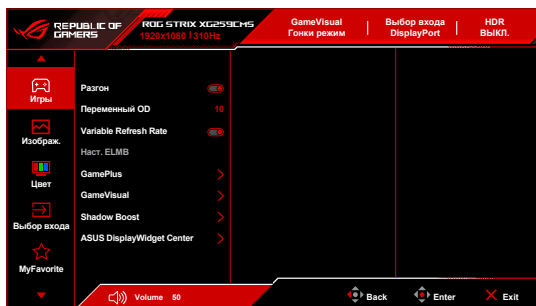
3.1.1 Изменение настроек



1. Нажмите кнопку  () для вызова экранного меню.
2. Перемещайте кнопку  () вверх или вниз для выбора необходимой функции. Выбрав необходимую функцию, нажмите кнопку  () для ее активации. Если у выбранной функции есть подменю, для выбора пунктов подменю снова перемещайте кнопку  () вверх и вниз. Выделите необходимый пункт подменю и нажмите кнопку  () или переместите кнопку  () вправо для его активации.
3. Перемещая кнопку  () вверх или вниз, изменяйте настройку выбранной функции.
4. Чтобы выйти и сохранить настройки экранного меню, нажмите кнопку **X** или перемещайте кнопку  () влево до тех пор, пока экранное меню не закроется. Чтобы отрегулировать другие функции, повторите шаги 1-3.

3.1.2 Общие сведения о функциях экранного меню

1. Игры



- **Разгон:** Монитор можно разогнать до максимальной частоты обновления 310 Гц (только для входа DisplayPort/USB-C).



Разгон может вызвать мерцание экрана. Для устранения таких эффектов отсоедините кабель DisplayPort и с помощью экранного меню монитора попробуйте еще раз, выбрав более безопасную максимальную частоту обновления.

- **Переменная OD:** уменьшает время реакции ЖК-панели на изменение уровня серого цвета.



Эта функция недоступна, когда включен параметр **ELMB SYNC**.

- **Variable Refresh Rate:** позволяет видеоисточнику, поддерживающему функцию Variable Refresh Rate*, динамически регулировать частоту обновления дисплея в зависимости от типичных значений частоты обновления содержимого, чтобы изображение на экране обновлялось энергоэффективно, с минимальными задержками и практически без рывков.



- * **Variable Refresh Rate** можно активировать только в диапазоне 48–310 Гц.
- * Обратитесь к изготовителям графических процессоров, чтобы узнать, какие графические процессоры поддерживаются и какие минимальные требования предъявляются к компьютерной системе и драйверам.

- **Наст. ELMB:**

- * **ELMB:** функцию **ELMB** можно активировать, только когда для параметра **Variable Refresh Rate** установлено значение **Выкл.** и выбрана частота обновления 100, 120, 240, 300 или 310 Гц. Эта функция предотвращает износ экрана, уменьшает двоение изображения и устраняет размытость движущегося изображения в играх. Эта функция предлагает 5 уровней регулировки прозрачности и позиции.



Чтобы активировать **ELMB**, сначала выключите функцию **Variable Refresh Rate**.

- * **ELMB SYNC**: позволяет включать функцию, когда для параметра **Variable Refresh Rate** установлено значение **Вкл**. Эта функция предотвращает износ экрана, уменьшает двоение изображения и устраняет размытость движущегося изображения в играх.
- **GamePlus**: Функция GamePlus предоставляет набор инструментов и улучшает игровые условия для пользователей во время игр разных типов.
 - * **Счетчик FPS**: по счетчику FPS (количество кадров в секунду) можно оценивать плавность игры.
 - * **Прицел**: маска прицела с шестью разными вариантами прицела позволяет выбирать тот, который лучше всего подходит для вашей игры.
 - * **Таймер**: таймер можно расположить в верхнем левом углу дисплея, чтобы следить за игровым временем.
 - * **Секундомер**: секундомер можно расположить в верхнем левом углу дисплея, чтобы следить за игровым временем.
 - * **Выравн. Монитора**: функция «Выравн. Монитора» позволяет отобразить линии выравнивания с четырех сторон экрана, по которым можно легко и с высокой точностью выравнивать несколько мониторов.
- **GameVisual**: с помощью функции GameVisual можно легко переключаться между различными режимами для работы с изображениями.
 - * **Пейзажный режим**: это лучший вариант для отображения пейзажных фотоснимков при помощи интеллектуальной видеотехнологии GameVisual™.
 - * **Гонки режим**: это лучший вариант для игр в гонки при помощи интеллектуальной видеотехнологии GameVisual™.
 - * **Кино режим**: это лучший вариант для просмотра фильмов при помощи интеллектуальной видеотехнологии GameVisual™.
 - * **RTS/RPG режим**: это лучший вариант для игр типа стратегия в реальном времени (Real-time strategy, RTS)/полевых игр (Role-Playing Game, RPG) при помощи интеллектуальной видеотехнологии GameVisual™.
 - * **FPS режим**: это лучший вариант для игр типа стрелялки (шутер) от первого лица (First Person Shooter, FPS) при помощи интеллектуальной видеотехнологии GameVisual™.
 - * **sRGB режим**: это лучший вариант для просмотра фотографий и графики с ПК.
 - * **MOBA Mode**: это лучший вариант для игр типа MOBA (multiplayer online battle arena — многопользовательская онлайн боевая арена) с помощью интеллектуальной видеотехнологии GameVisual™.
 - * **Ночное вид.**: этот вариант лучше всего подходит для игр с темными сценами с использованием интеллектуальной видеотехнологии GameVisual™.



- * **Пользовательский:** в меню «Цвет» можно регулировать дополнительные параметры.
- В разделах **MOBA Mode / Ночное вид.** пользователю недоступна(-ы) для настройки следующая(-ие) функция(-и): **Насыщенность**.
- В разделе **sRGB режим** пользователю недоступна(-ы) для настройки следующая(-ие) функция(-и): **Shadow Boost, Контрастность, ASCR, Фильтр Син. св., Цвет. протр. дисп., Цветовой режим., Насыщенность, Гамма**.

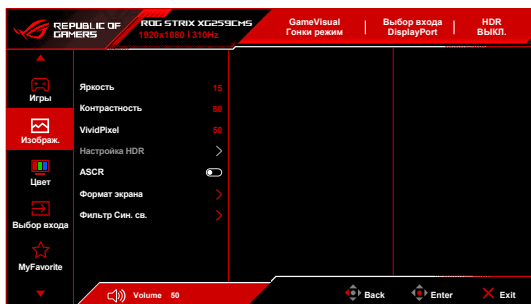
- **Shadow Boost:** функция улучшения темных цветов корректирует кривую гаммы монитора так, чтобы усилить темные оттенки в изображении и повысить качество отображения темных сцен и объектов.



Данная функция доступна только в **режиме sRGB**.

- **ASUS DisplayWidget Center:** отображается QR-код для получения доступа к информации о ASUS DisplayWidget Center.

2. Изображ.



- **Яркость:** диапазон регулировки составляет от 0 до 100.
- **Контрастность:** диапазон регулировки составляет от 0 до 100.
- **VividPixel:** улучшение контура воспроизводимой картинки и создание на экране высококачественного изображения.
- **Настройка HDR:** предлагает три режима HDR, в том числе **Gaming HDR, Cinema HDR** и **Console HDR**. Яркость HDR можно регулировать, когда включена функция **Регулируемая Яркость**.



При отображении содержимого HDR недоступны следующие функции: **Наст. ELMB, GameVisual, Shadow Boost, Контрастность, ASCR, Фильтр Син. св., Цвет. протр. дисп., Цветовой режим., Насыщенность, Насыщенность по 6 осям, Гамма, Режим энергосбережения, DisplayPort 1.2**.

- **ASCR:** включение и выключение функции ASCR (ASUS Smart Contrast Ratio — интеллектуальная контрастность ASUS).

- **Формат экрана:** установите соотношение сторон **16:9** или **Квадрат** в соответствии с нужным игровым сценарием.
 - * **16:9:** просто выберите **Заполнение** в разделе **Полный экран** для подгонки размера экрана в FPS-игре; либо выберите **Точка за точкой** в разделе «Дисплей» в параметрах Windows.
 - * **Квадрат:** предоставляет несколько вариантов соотношения сторон с разными размерами экрана, включая **Полный экран**, **Эквивалентно** и **Точка за точкой**.

- **Фильтр Син. св.:**

- **ВЫКЛ.:** Без изменений.
- **Уровень 1~4:** Чем выше уровень, тем меньше излучение синего света. При активировании функции Фильтр Син. св. будут автоматически импортированы используемые по умолчанию параметры Гонки режим. Пользователь может настраивать параметр Яркость в пределах от Уровень 1 до Уровень 3. Уровень 4 является оптимизированным параметром. Он отвечает требованиям к низкому уровню излучения синего света, что подтверждается сертификатом лаборатории TUV. Функция Яркость недоступна пользователю для настройки.



- Для уменьшения напряжения глаз выполняйте следующие рекомендации:
- Пользователи должны делать перерывы при продолжительной работе за дисплеем. Советуем делать короткие (минимум по 5 минут) перерывы примерно через каждый 1 час непрерывной работы за компьютером. Короткие и частые перерывы более эффективны, чем один долгий перерыв.
- Для уменьшения напряжения глаз и предотвращения их высыхания нужно периодически давать глазам отдых, фокусируясь на расположенных вдали предметах.
- Упражнения для глаз могут помочь уменьшить их напряжение. Эти упражнения нужно повторять часто. Если напряжение глаз не ослабнет, то обратитесь к врачу. Упражнения для глаз: (1) Поочередно смотрите вверх и вниз, (2) Делайте медленные круговые движения глазами, (3) Переводите взгляд по диагонали.
- Излучение синего света высокой мощности может вызвать напряжение глаз и возрастную макулярную дегенерацию (Age-Related Macular Degeneration, AMD). Фильтр синего света для уменьшения на 70% (макс.) вредного воздействия синего света и предотвращения синдрома компьютерного зрения (Computer Vision Syndrome, CVS).

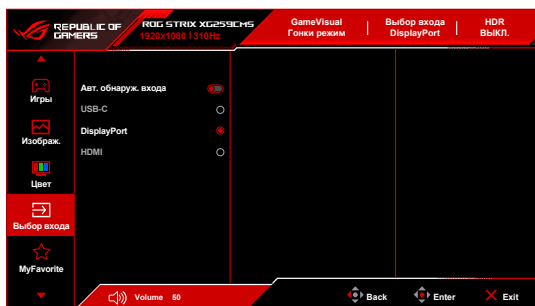
3. Цвет



- **Цвет. пр. стр. дисп.:** выбор цветового пространства для цветоотдачи монитора.
- **Цветовой режим.:** включает в себя восемь режимов, в том числе **4000К, 5000К, 6500К, 7500К, 8200К, 9300К, 10000К** и **Пользовательский**.
- **Насыщенность:** диапазон регулировки составляет от 0 до 100.
- **Насыщенность по 6 осям:** регулировка насыщенности цветов R, G, B, C, M, Y.
- **Гамма:** позволяет установить цветовой режим **1.8, 2.0, 2.2, 2.4** или **2.6**.

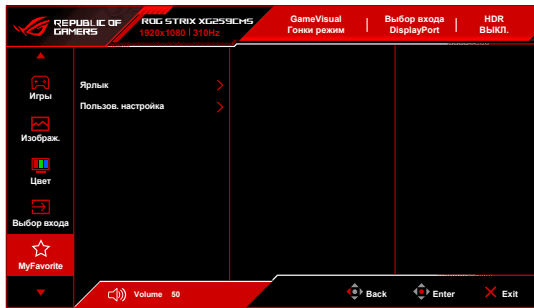
4. Выбор Входа

Выбор источника входного сигнала.



- **Авт. обнаружение входа:** если данный параметр включен, система автоматически выберет последний использованный порт ввода-вывода.
- **USB-C/DisplayPort/HDMI:** выбор источника входного сигнала вручную.

5. MyFavorite



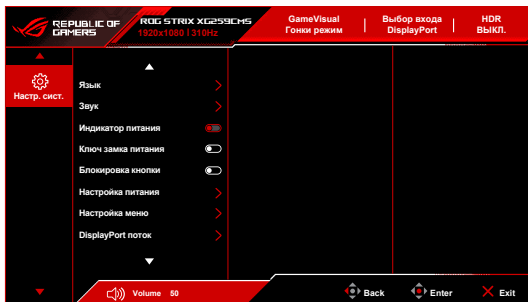
- **Ярлык:**
 - **Ярлык 1 / Ярлык 2:** задание функций для функциональных клавиш.




Если выбрана или активирована определенная функция, то ваши функциональные клавиши могут не поддерживаться. Доступные варианты выбора функции: **GamePlus**, **GameVisual**, **Переменный OD**, **Яркость**, **Выкл. Звук**, **Shadow Boost**, **Контрастность**, **Выбор Входа**, **Настройка HDR**, **Фильтр Син. св.**, **Цветовой режим.**, **Громкость (наушники)**, **Настроен. Параметр-1 (Загрузка)**, **Настроен. Параметр-2 (Загрузка)**.

- **Пользов. настройка:** загрузка/сохранение всех настроек монитора.

6. Настройка СИСТЕМА



- **Язык:** Предлагается 23 языка на выбор: английский, французский, немецкий, итальянский, испанский, нидерландский, португальский, русский, чешский, хорватский, польский, румынский, венгерский, турецкий, китайский упрощенный, китайский традиционный, японский, корейский, тайский, индонезийский, персидский, украинский, вьетнамский.
- **Звук:** в этом меню настраиваются параметры звука.
 - **Громкость (наушники):** диапазон регулировки составляет от 0 до 100.
 - **Без звука:** попеременное включение и выключение звука монитора.
- **Индикатор питания:** включение или отключение индикатора питания.
- **Ключ замка питания:** включение или отключение кнопки питания.

- **Блокировка кнопки:** отключение всех функциональных кнопок. Для отмены функции блокировки кнопок нажмите вниз пятипозиционную кнопку  и удерживайте ее более 5 секунд.
- **Настройка питания:**
 - **Стандартный режим:** настройка стандартного режима может привести к увеличению энергопотребления.
 - **Режим энергосбереж.:** режим энергосбережения может привести к ограничению яркости.
- **Настройка меню:**
 - регулировка положения экранного меню.
 - Регулировка времени отображения экранного меню в диапазоне от 10 до 120 секунд.
 - Настройка фона экранного меню от непрозрачного до прозрачного.
 - Включение и отключение функции DDC/CI.
- **DisplayPort поток:** совместимость с графической картой. Выберите **DisplayPort 1.2**, **DisplayPort 1.4** в соответствии с версией DP видеокарты.
- **Информация:** отображение информации о мониторе.
- **Весь Сброс:** при выборе «Да» осуществляется восстановление настроек по умолчанию.

3.2 Технические характеристики


Тип панели	ЖК-дисплей на тонкопленочных транзисторах (TFT)
Размер панели	24,5 дюйма (62,2 см), широкий экран
Максимальное разрешение	1920 x 1080
Шаг пикселя	0,2832 x 0,2832 мм
Яркость (тип.)	400 кд/м ²
Коэффициент контрастности (тип.)	1000:1
Угол обзора (гор./верт.), коэффициент контрастности > 10	178°/178°
Число отображаемых цветов	16,7 млн.
Время отклика	0,3 мс (серый-серый, мин.); 1 мс (серый-серый)
Выбор цветовой температуры	8 вариантов цветовой температуры
Аналоговый вход	Нет
Цифровой вход	DisplayPort v1.4 x 1, HDMI v2.0 x 1, USB Type-C x 1
Гнездо наушников	Да
Звуковой вход	Нет
Динамик (встроенный)	Нет
Разъем USB 3.2 Gen 1	Нет
Цвета	Черный
Индикатор питания	Белый (включен)/Янтарный (режим ожидания)
Наклон	от +20° до -5°
Поворот	±90°
Разворот	от +45° до -45°
Настройка высоты	120 мм
Настенное крепление VESA	100 x 100 мм
Замок Kensington	Да
Номинальное напряжение питания	Перем. ток: 100–240 В пост. тока: 19,0 В / 3,42 А (адаптер переменного тока)
Потребляемая мощность	Питание вкл.: < 18,7 Вт**, режим ожидания: < 0,5 Вт, питание выкл.: < 0,3 Вт
Температура (эксплуатация)	0°C~40°C
Температура (хранение и транспортировка)	-20°C~+60°C

Размеры (Ш x В x Г)	557,7 x 332,4 x 57 мм (без стойки) 557,7 x 372,1 x 218,3 мм (со стойкой, мин. высота) 557,7 x 492,1 x 218,3 мм (со стойкой, макс. высота) 795 x 172 x 482 мм (в упаковке)
Вес (приблиз.)	2,78 кг (без стойки); 5,58 кг (нетто); 7,76 кг (брутто)
Меню на нескольких языках	23 языка (английский, французский, немецкий, итальянский, испанский, нидерландский, португальский, русский, чешский, хорватский, польский, румынский, венгерский, турецкий, китайский упрощенный, китайский традиционный, японский, корейский, тайский, индонезийский, персидский, украинский, вьетнамский)
Аксессуары	Краткое руководство, гарантийный талон, адаптер питания, шнур питания, кабель DP (опционально), кабель HDMI (опционально), кабель USB Type-C (опционально), наклейка ROG
Соблюдение законодательства и стандарты	cTUVus, CU, CB, CE, ErP, FCC, CEC, CCC, RCM, BSMI, VCCI, PSB, RoHS, J-MOSS, MEPS, WEEE, PSE, Windows 10/11 WHQL, Energy Star, CEL, KC, KCC, e-Standby (Korea MEPS), TUV-Flicker Free и TUV-Low Blue Light, HDMI, DP

* Технические характеристики могут быть изменены без уведомления.

** Измерение яркости экрана 200 нит без подключения звука / USB / устройства чтения карт.

3.4 Поиск и устранение неполадок (часто задаваемые вопросы)

Проблема	Возможное решение
Индикатор питания не горит	<ul style="list-style-type: none">• Нажмите кнопку , чтобы убедиться в том, что монитор включен.• Проверьте правильность подключения шнура питания к монитору и электрической розетке.
Индикатор питания светится белым, и на экране нет изображения	<ul style="list-style-type: none">• Проверьте, включены ли монитор и компьютер.• Убедитесь, что сигнальный кабель должным образом подключен к монитору и компьютеру.• Проверьте сигнальный кабель и убедитесь, что ни один из его контактов не согнут.• Подключите компьютер к другому доступному монитору, чтобы проверить, работает ли компьютер должным образом.
Изображение на экране слишком светлое или слишком темное	<ul style="list-style-type: none">• При помощи экранного меню отрегулируйте параметры Контрастность и Яркость.
Изображение на экране дрожит, либо по нему идут волны	<ul style="list-style-type: none">• Убедитесь, что сигнальный кабель должным образом подключен к монитору и компьютеру.• Переместите электрические устройства, которые могут вызвать электрические помехи.
Изображение на экране имеет цветовые дефекты (белый цвет не отображается белым)	<ul style="list-style-type: none">• Проверьте сигнальный кабель и убедитесь, что ни один из его контактов не согнут.• В экранном меню выберите Весь Сброс.• При помощи экранного меню отрегулируйте настройки цветов R, G, B или выберите цветовой режим.
После отображения содержимого HDR яркость уменьшается на некоторое время	<ul style="list-style-type: none">• Нажатием кнопки питания выключите монитор и затем снова включите его.• Выключите монитор, отсоединив шнур питания, и затем снова включите его.• Снова активируйте функцию HDR на вашем устройстве.

3.5 Поддерживаемые режимы работы

Разрешение Частота	HDMI	DisplayPort
	Частота обновления	Частота обновления
640 x 480	60 кГц	60 кГц
640 x 480	67 Гц	67 Гц
640 x 480	75 Гц	75 Гц
720 x 400	70 Гц	70 Гц
720 x 480	-	60 кГц
800 x 600	56 Гц	56 Гц
800 x 600	60 кГц	60 кГц
800 x 600	72 Гц	72 Гц
800 x 600	75 Гц	75 Гц
832 x 624	75 Гц	75 Гц
1024 x 768	60 кГц	60 кГц
1024 x 768	70 Гц	70 Гц
1024 x 768	75 Гц	75 Гц
1152 x 864	75 Гц	75 Гц
1280 x 1024	60 кГц	60 кГц
1280 x 1024	75 Гц	75 Гц
1440 x 900	60 кГц	60 кГц
1920 x 1080	60 кГц	60 кГц
1920 x 1080	100 Гц	100 Гц
1920 x 1080	240 Гц	240 Гц
1920 x 1080	-	300 Гц
1920 x 1080	-	310Hz

Режим синхронизации видео

Разрешение	Частота	HDMI	DisplayPort
		Частота обновления	Частота обновления
720 x 480P		59,94 Гц	59,94 Гц
720 x 480P		60 кГц	60 кГц
720 x 576P		50 Гц	50 Гц
1280 x 720P		50 Гц	50 Гц
1280 x 720P		59,94 Гц	59,94 Гц
1280 x 720P		60 кГц	60 кГц
1440 x 480P		-	-
1440 x 576P		-	50 Гц
1920 x 1080P		24 Гц	-
1920 x 1080P		25 Гц	-
1920 x 1080P		30 Гц	-
1920 x 1080P		50 Гц	50 Гц
1920 x 1080P		59,94 Гц	59,94 Гц
1920 x 1080P		60 кГц	60 кГц
1920 x 1080P		120 Гц	120 Гц
3840 x 2160p		50 Гц	-
3840 x 2160p		60 кГц	-
1920 x 1080P		100 Гц	100 Гц
640 x 480P		60 кГц	60 кГц

